

Sledovanie urbánnej populácie sokola myšiara (*Falco tinnunculus*) v meste Nitra



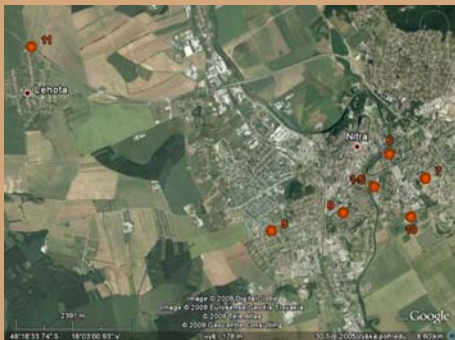
Noga Michal
Ochrana dravcov na Slovensku
noga@dravce.sk

Kečkéšová Lucia
Katedra ekológie a environmentalistiky
Univerzita Konštantína Filozofa v Nitre
lucia.keckesova@ukf.sk

Úvod

Aktívne sledovanie synantropnej populácie v Nitre prebieha od roku 2002. Zvýšená pozornosť bola venovaná potravnjej ekológii druhu, ktorá je neoddeliteľnou súčasťou výskumu jednotlivých druhov dravcov a sov.

Mapa 2: Lokality zberu vývržkov a potravných zvyškov



Metodika

V rokoch 2002 – 2008 (okrem rokov 2005 a 2006) sa sledoval počet hniezdiacich párov druhu v Nitre, počet vyvedených mláďat a hustota hniezdiacich párov v Nitre.

Potrava bola analyzovaná z vývržkov a potravných zvyškov z hniezd, odpočinkových miest a zimovísk. Potravný materiál bol zbieraný z 11 lokalít, z toho 10 lokalít pochádza z mesta a jedna lokalita z extravilánu (Mapa 2).

Mapa 1: Hniezdné lokality *Falco tinnunculus* v Nitre

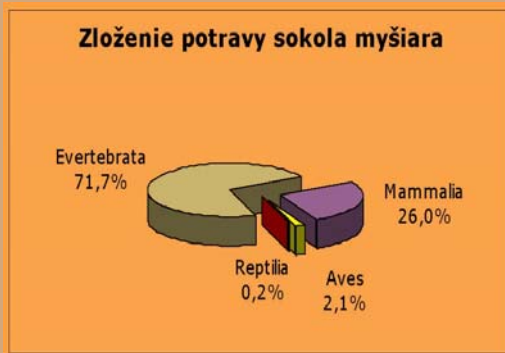


● - zistené hniezda
● - predpokladané hniezda

Tab. 1

rok	2002	2003	2004	2007	2008	Priemer
počet zistených/ predpokladaných hniezd	16/6	18/2	14/3	15/12	12/5	15/6
počet vyvedených mláďat	24	15	11	30	15	19
priemerný počet vyvedených mláďat na produktívne hniezdo	3	2,5	3,7	3,3	3	3,1

Graf 1

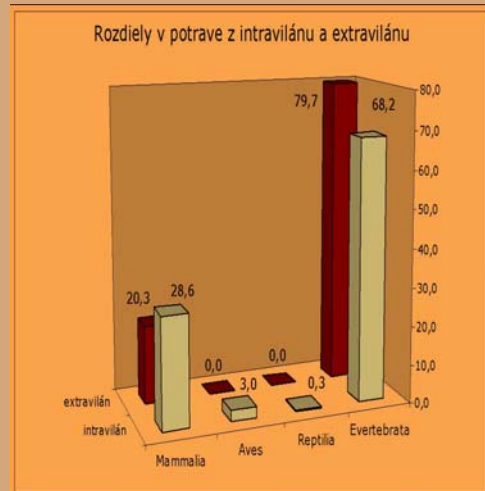


Výsledky

Ročne bolo dohľadovaných v priemere 15 hniezdiacich párov s odhadovanou hniezdnou hustotou na sledovanom území od 20 do 80 párov/100 km². Výsledky sledovania sú uvedené v Tab. 1.

V potrave bolo zistených 972 exemplárov koristi. Zastúpenie jednotlivých taxónov je v Grafe 1. Z biomasy tvorili najväčší podiel cicavce (78 %), vtáky (20,2 %), menšie zastúpenie mali bezstavovce (1,4 %) a plazy (0,4 %). Vyššie potravné spektrum bolo zistené v mestskom prostredí (28 taxónov v meste oproti 7 taxónom v extraviláne mesta). Prítomnosť vtákov a plazov bola zaznamenaná len v potrave mestskej populácie (Graf 2).

Graf 2

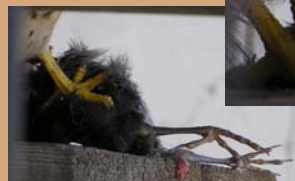


Pod'akovanie:



Agentúra pre podporu vedy a vývoja na základe zmluvy LPP 0245-07

VEGA 2/713/7 (Dôsledky ťažby Nováčkeho uhoľného ložiska na krajinnú štruktúru, sociálne - ekonomický rozvoj obce Koš a biodiverzitu Košských mokradí)



Diskusia a záver

Zo stavovcov bol v potrave najčastejšou korisťou hraboš poľný (*Microtus arvalis*), čo potvrdzuje predpoklad, že i v urbánnom prostredí patrí k eudominantnej zložke potravy. Pri porovnaní s výsledkami z iných regiónov je v analyzovanej vzorke výrazne vyššie zastúpenie chrobákov Coleoptera, bielozúbky krpatej *Crocidura suaveolens* a myši domovej *Mus musculus*. Sledovaním rôznych atribútov populácie sokola myšiara možno zistiť, prečo práve tento druh tak dobre prosperuje v mestskom prostredí.

Literatúra

- Kečkéšová, L. 2005: Potravná ekológia sokola myšiara (*Falco tinnunculus*) v podmienkach mesta Nitra. Dipl. práca, 61 [Depon. In Katedra ekológie a environmentalistiky, Fakulta prírodných vied, UKF v Nitre]
- Kečkéšová, L. & Noga, M. 2008: The diet of the Common Kestrel in the urban environment of the city of Nitra. Slovak Rapt J 2: 81 – 85.